



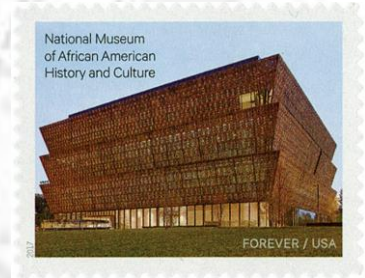
Les musées

Alain Renoncourt 2025

C'est seulement à la **Renaissance** que la notion de musée apparaît, notamment en Italie, où l'on nomme ainsi des galeries où sont réunis des objets d'arts.

Les musées sont souvent spécialisés,; il en existe principalement neuf grandes catégories : les musées d'**archéologie**, les musées d'**art**, les Musées des **Beaux-Arts**, les musées des **arts décoratifs**, les musées d'**histoire**, les musées de **sciences**, les musées d'**histoire naturelle**, les musées des **techniques** et les musées d'**ethnologie et d'anthropologie**.

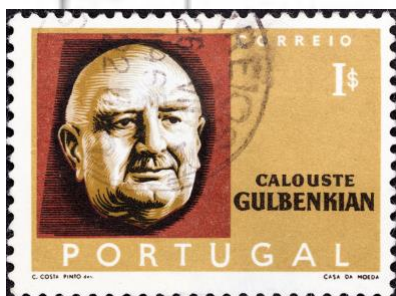
Il y a environ 55000 musées dans le monde répartis sur 202 pays dont **121 de taille supérieure à 8000m²** . Le plus grand est le **Louvre** (72000 m²) devant L'**Ermitage** de Saint Pétersbourg et le **musée national de Chine**.



Les différents types de musée

Cinq principaux statuts de musées coexistent :

- musées institutionnels,
 - dans la sphère publique, nationaux ou régionaux (ex **British Museum**)
- conventionnés (en gestion privée, soutenus par les pouvoirs publics),
 - en gestion privée sous forme d'organisations à but non lucratif reconnues d'utilité publique et fortement soutenues par les pouvoirs publics. (ex **le Rijksmuseum** à Amsterdam.)
- indépendants (en gestion privée, soutenus par le mécénat et le bénévolat)
 - en gestion privée non lucrative de forme associative, reconnus d'utilité publique ou en tant que fondation avec un fonds de dotation. Ils ne sont pas soutenus directement par les pouvoirs publics, (ex **fondation Calouste Gulbenkian** à Lisbonne)
- fragiles (collectionneurs privés passionnés),
 - petits musées associatifs assez précaires qui fonctionnent grâce au bénévolat et aux dons de membres de l'association. (ex **Hall of Fame** aux USA)
- privés (à but lucratif)
 - à but lucratif, du fait de leur positionnement très grand public, peuvent générer des profits entièrement par leurs recettes de billetteries et ventes d'autres biens et services de merchandising. C'est le cas des musées de cire comme **Madame Tussauds** (à Londres, Berlin, Las Vegas, Hong Kong, Shanghai, Tokyo...).



Types d'institutions

En Angleterre, **Elias Ashmole** fait don en 1677 d'un ensemble de collections à la vénérable université d'Oxford, à condition que celle-ci érige un bâtiment pour les accueillir. Ce sera le 1^{er} musée ouvert au public.

En France le premier musée public ainsi établi par ses statuts, verra le jour en 1694, à **Besançon** en Franche-Comté. La collection privée du 1^{er} ministre de Charles Quint y est présentée.

Puis il faut attendre la **Révolution** pour voir émerger l'idée d'un musée public, fondé sur l'humanisme hérité des Lumières. Fini les privilèges et le poids de la tradition : les œuvres et objets jalousement amassés au fil des siècles par la couronne, la noblesse et l'Eglise doivent désormais instruire le peuple et participer à l'émancipation de la Nation. Dès 1793, le **Louvre** ancienne résidence de sa majesté, est ouvert au public et devient le Muséum central des arts de la République.

L'**Altes museum** est le premier musée allemand ouvert au public en 1830.

Un article constitutionnel grec interdit toute exportation d'antiquités de Grèce.

En 1829 est créé le **Musée national archéologique d'Athènes**



L'ouverture au public

Beaucoup d'œuvres ont été acquises via les missions diplomatiques ou les « pillages » militaires.

Les **marbres du Parthénon** découpés puis achetés par l'ambassadeur britannique en 1801 à l'empire ottoman qui occupe la Grèce ont été revendus officiellement au British Museum qui refuse depuis de les restituer à la Grèce libérée.

Un ambassadeur français achète la statue **Venus de Milo** aux autorités de l'île de Milo où un paysan a trouvé la statue en travaillant la terre. À son arrivée en France, le marquis de Rivière l'offre au roi Louis XVIII, qui en fait don au Louvre. Dans ces cas-là, il y a la signature d'un document actant une vente.

Lors des **campagnes d'Italie**, à la fin du 18^{ème} siècle, des traités de paix sont signés, incluant des œuvres d'art. Six cents peintures (ex **Les noces de Cana.**) et sculptures sont ainsi saisies et rejoignent l'Hexagone. Sauf qu'à la deuxième abdication de Napoléon, après la défaite de Waterloo, les puissances européennes spoliées réclameront des restitutions. Une partie seulement sera rendue, la France arguant que certaines pièces sont trop fragiles pour un nouveau transport!!:

D'autres fois, en revanche, c'était du véritable pillage militaire, comme en **Espagne entre 1808 et 1813**, avec le général Soult. Les soldats ont ramené les œuvres pour les vendre sur le marché de l'art à Paris. »

Un exemple est célèbre : en 1912, l'archéologue berlinois Ludwig Borchardt découvre le buste de la **reine Néfertiti** en Égypte. Il négocie avec les Français, qui contrôlent alors les services des Antiquités égyptiennes. Le buste peut partir à Berlin en Allemagne, le Musée du Caire héritera d'une stèle peinte.



Origines contestables des œuvres

Rose Valland (l'espionne du jeu de paume) est une conservatrice de musée et une résistante française qui a joué un rôle décisif dans le sauvetage et la récupération de plus de 60 000 œuvres d'art et objets divers spoliés par les nazis aux institutions publiques et aux familles juives.

Sous l'Occupation, le Jeu de Paume devient le lieu de stockage et de transit des œuvres pillées et spoliées. Rose Valland réussit à établir, dans des conditions périlleuses, des listes détaillées d'œuvres, de propriétaires et de dépôts en Allemagne. Elle fournit des informations essentielles à la Résistance sur les trains qui transportent les œuvres, afin que ces convois soient épargnés par les résistants.

L'art du Troisième Reich est l'art approuvé par le gouvernement allemand et produit dans l'Allemagne nazie entre 1933 et 1945. Ce courant a cherché à s'inspirer de l'art classique grec et romain, dans lequel Adolf Hitler voyait la manifestation extérieure d'un idéal racial intérieur.



Le chemin des petits prés de Sisley retrouvé en Allemagne en 1949

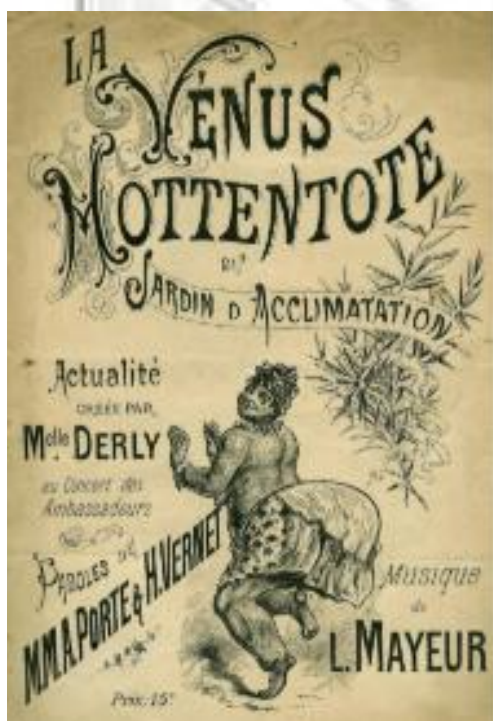


L'un des exemples les plus frappants de spoliation des œuvres concerne le cas spécifique de l'Afrique, qui a vu son patrimoine artistique et archéologique spolié jusqu'à la fin de la période de la colonisation.

Un demi-million d'objets africains dorment aujourd'hui dans les musées publics européens, et très peu, voire rien du tout sur les autres continents. « Ce déséquilibre de la répartition du patrimoine culturel africain est la traduction en carte des extractions d'œuvres culturelles par les pays colonisateurs. »

Dans un premier temps, ces pièces africaines étaient emportées via des missions religieuses qui revendaient ensuite les objets aux musées. Elles étaient également pillées lors d'expéditions militaires sans traité, comme lors du pillage du trésor royal de Bénin City (actuel Nigeria) par les Britanniques en 1897.

Les pays du continent africain tentent depuis des décennies de récupérer leur patrimoine. En 2021, la France a restitué 26 œuvres du trésor d'Abomey (statues, trônes, etc. exposées ces dernières années au musée du Quai Branly) à la République du Bénin. Les restes de Saartjie Baartman, la « Vénus hottentotte », sont restitués à l'Afrique du Sud en 2002, quinze têtes maoris sont rendues à la Nouvelle-Zélande en 2010.

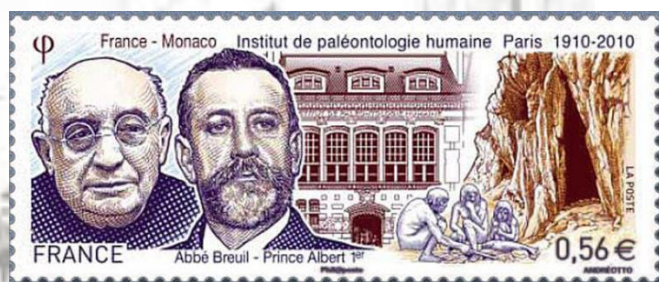


Les spoliations pendant les colonisations

Les **musées archéologiques** sont parfois à l'air libre, comme l'**Acropole d'Athènes** ou présentent à l'intérieur de bâtiments des **artefacts** trouvés dans des sites archéologiques et notamment des antiquités égyptiennes (plus grand musée d'archéologie au monde en Egypte).

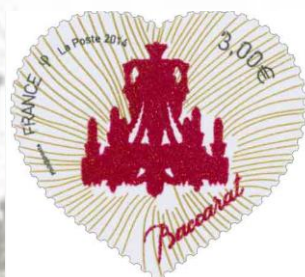
Au musée d'archéologie nationale de **Saint Germain en Laye (1862)**, la **Dame de Brassempouy**, ou « Dame à la capuche », est l'une des plus anciennes représentations humaines sculptées connues. On y trouve aussi **le statère d'or à l'effigie de Vercingétorix** et **le cône d'Avanton** (calendrier lunaire?).

Ce musée présente environ **30000 objets archéologiques** mais en a **plus de 3 millions en réserve**, issus des 5 continents et couvrant l'âge de pierre, de bronze et de fer.



Musée archéologique

Les musées des Arts décoratifs ont pour objectif la valorisation des beaux-arts appliqués et le développement de liens entre industrie et culture, création et production. Ils présentent les arts graphiques, bijoux d'artistes (Georges Braque, Alexander Calder) jouets, papiers peints, verre (Baccarat, Lalique), mode (Dior, Lacroix) et textile, publicité et graphisme sur des périodes suivantes : Moyen Âge - Renaissance, 17^{ème}, 18^{ème}, 19^{ème}, Art nouveau - Art déco, Moderne-Contemporain.



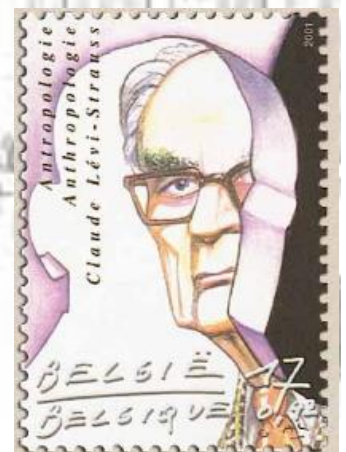
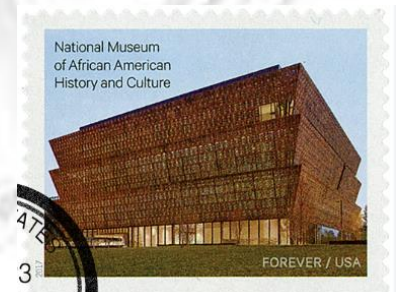
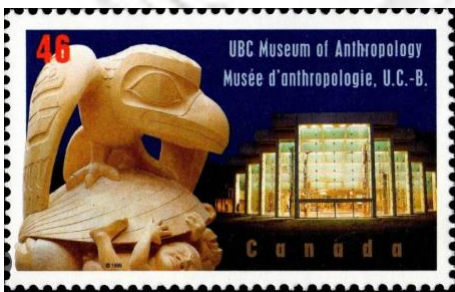
Un musée **ethnographique** est un musée qui regroupe des artefacts qui retracent « l'histoire des mœurs et des coutumes des peuples de tous les âges ». Les **musées d'anthropologie** présentent l'être humain et les groupes humains sous tous leurs aspects, à la fois physiques (anatomiques, biologiques, morphologiques, physiologiques, évolutifs..) et culturels (social, religieux, linguistiques, psychologiques, géographiques..)

L'anthropologie est la science tout entière de l'homme, l'ethnologie est la science et la description des peuples.

Le **musée de l'Homme** créé en 1937 par **Paul Rivet** au **Trocadéro** intègre le musée d'ethnographie créé en 1882 mais devenu vieillot et de mauvaise réputation de pillages systématiques du patrimoine africain (mission Dakar-Djibouti).

Les collections du musée de l'Homme sont parmi les plus riches du monde dans leur domaine. Elles comptent 700 000 pièces préhistoriques, 100000 pièces ethnobiologiques, 30000 pièces anthropologiques, 6000 pièces ethnologiques. 150 cherchent y travaillent depuis 2015.

Claude Lévi-Strauss et **Yves Coppens** sont 2 anthropologues français.



Musée d'ethnologie et d'anthropologie

Un muséum d'histoire naturelle est un musée qui conserve et présente des collections de sciences naturelles (zoologie, botanique, géologie, écologie, climatologie, etc.)

Le mot muséum (avec un é) apparaît par décret en 1791 pour « le muséum central des arts de la république » puis en 1793 pour « le muséum d'histoire naturelle ». Par la suite le mot muséum ne sera gardé que pour l'histoire naturelle. Donc un muséum d'histoire naturelle est un pléonasme!! À Besançon, Cherbourg, Toulon, Grenoble et Toulouse il existe le muséum seul. Jusqu'à la fin du 18^{ème} siècle, les cabinets de curiosités, les ancêtres des musées, donnent à voir à un public restreint toute sorte d'objets récupérés au fil du temps et la finalité de la science est classificatoire (Linné classement des espèces).

Ce type de musée intègre parfois des ménageries, terrariums, vivariums, aquariums mais aussi jardin botanique ou jardin des plantes..

Les plus grandes collections comptent respectivement de 50 à 125 millions de spécimens!! Ce qui pose le problème de la gestion et de la conservation sensibles aux agents de dégradation physiques (lumière, hygrométrie, température, poussière...) ou biologiques (insectes).



Le muséum d'histoire naturelle

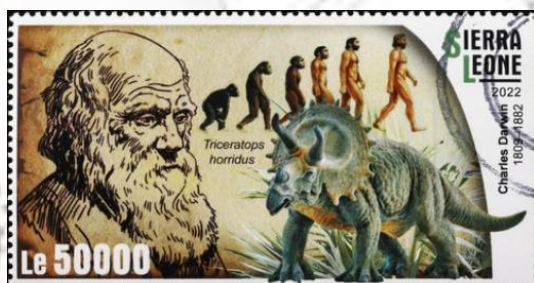
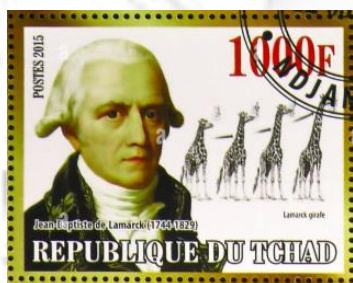
Georges-Louis Leclerc, comte de Buffon est un naturaliste, mathématicien, biologiste, cosmologiste, philosophe et écrivain français.

Ses théories ont influencé deux générations de naturalistes, en particulier Jean-Baptiste de Lamarck et Charles Darwin.

Son histoire est pleine de hasards: il tue en duel un croate, doit quitter l'université et rencontre un naturaliste qui voyage en Europe. A 25 ans, alors qu'il est déjà un mathématicien reconnu, il fait une étude sur les bois utilisables pour la construction de navires. (Il possédait des forêts en Bourgogne). Puis il propose l'idée d'une loupe à échelons n'exigeant plus ces masses énormes de verres si difficiles à fondre et à travailler.

A 32 ans!!! il est nommé intendant du Jardin du roi et administre le Jardin royal des plantes.

Buffon est surtout célèbre pour son œuvre majeure, l'Histoire naturelle, générale et particulière, avec la description du Cabinet du Roy, en 44 volumes .



Curiosité scientifique : L'aiguille de Buffon est une expérience de probabilité, qui permet de déterminer expérimentalement la valeur du nombre π , en lançant une aiguille sur un parquet : on dispose d'un réseau de lignes parallèles, séparées par une distance prise pour unité de longueur (1), et d'une aiguille dont la longueur est $k < 1$; si on laisse tomber l'aiguille sur le réseau, la probabilité qu'elle chevauche une ligne est $2k/\pi$; en répétant l'expérience un grand nombre de fois, le rapport entre le nombre de fois où l'aiguille chevauche une ligne et le nombre total de lancers se rapproche de ce quotient, et on peut en tirer une approximation de π . Cette expérience existait (?) en permanence au palais de la découverte avec des aiguilles de coutures!

Buffon

Le Museum of Modern Art, MoMA, est un musée d'art moderne et contemporain inauguré en 1929 à New-York.

On y trouve un aperçu de l'art moderne et contemporain, principalement européen et américain ; Ce musée comprend plus de 200 000 œuvres, des dessins, peintures, sculptures, photographies, architecture et design, des livres illustrés et livres d'artistes, des films et des médias électroniques (plus de 500000 objets).

Cézanne (les baigneuses) et Hopper furent exposés en 1929 puis la fin du 19^{ème} siècle avec Gauguin, Seurat, Van Gogh, puis Matisse et Picasso.

En 1940, le MoMA se dote d'un département consacré à la photographie et en 2006, d'un département média.

Afin de toujours rester un musée d'art moderne, le MoMA devait se renouveler et se délester d'une partie ses collections tous les cinquante ans au Metropolitan Museum of Art de New York, par exemple.

L'institution conserve l'une des plus importantes collections d'art moderne et contemporain au monde avec celle du Centre Georges-Pompidou (Paris) et de la Tate Modern (Londres).



Musée d'art moderne

Le **château du Louvre** était un château fort construit par le roi Philippe-Auguste entre 1190 et 1202 pour renforcer l'enceinte qu'il avait construite autour de Paris pour protéger la ville. Il a été démoli par étapes pour laisser la place au **palais du Louvre**.

Sous **Charles V** (1364 -1380), Paris s'est étendu et le roi fait construire une nouvelle enceinte qui englobe le château du Louvre qui perd donc une grande partie de son intérêt militaire.

Pendant la guerre de Cent Ans, les Anglais, commandés par Henri V d'Angleterre, alliés aux Bourguignons, maîtres de Paris, entrent dans la ville en 1420 et occupent sans combat le château du Louvre. Ils y resteront jusqu'en 1436.

François 1^{er} fait abattre le donjon pour construire un palais à l'italienne dès 1528. Puis Henri IV a joint au Louvre le palais des Tuileries (construit sur les fabriques de tuiles de Paris!! Et détruit sous la Commune).

Après le départ du roi pour le château de Versailles à la fin du 17^{ème} siècle, sont entreposées une partie des collections royales de tableaux et de sculptures antiques et la Révolution a inauguré en 1793 le musée du Louvre.

Napoléon III achève la réunion du Louvre et des Tuileries en 1857 par une grande aile le long de la rue de Rivoli.



Le musée du Louvre

Le musée d'État de l'Ermitage est un musée situé à Saint-Pétersbourg en Russie sur les bords de la Neva .

Fondé en 1764, c'est le plus grand musée du monde pour le nombre d'objets exposés (plus de soixante mille pièces (dont 16000 toiles) dans près de mille salles tandis que près de trois millions d'objets sont conservés dans les réserves).

Parmi les œuvres exposées figurent des peintures de maîtres hollandais et français comme **Rembrandt**, **Rubens**, **Henri Matisse** et **Paul Gauguin**, deux peintures à l'huile de **Léonard de Vinci** ainsi que 31 peintures de **Pablo Picasso**.

Le **palais d'hiver** (autrefois résidence des empereurs de Russie) est aujourd'hui considéré comme un joyau de l'art baroque russe. Le tsar russe **Nicolas 1^{er}** , qui habitait dans le palais d'Hiver, signe une loi qui interdit la construction de bâtiments à Saint-Pétersbourg qui dépasseraient la hauteur de la résidence impériale, car personne ne devrait vivre au-dessus des tsars. (qui s'appelle en architecture « la ligne céleste de Saint-Pétersbourg »)

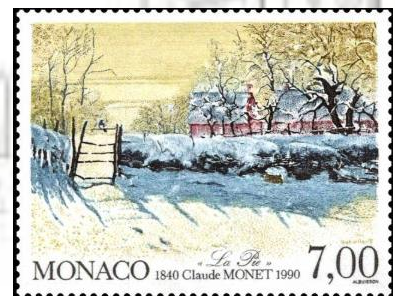
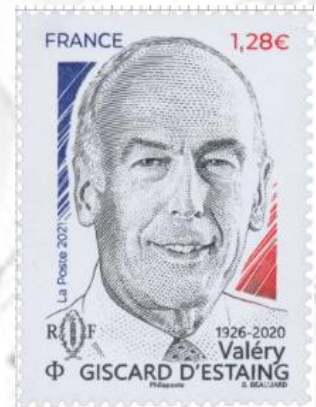


Le musée d'Orsay (officiellement « établissement public du musée d'Orsay et du musée de l'Orangerie – Valéry Giscard d'Estaing » depuis 2021) présente l'art occidental de 1848 à 1914, dans toute sa diversité peinture (plus grosse collection impressionniste (480 toiles) et post impressionniste (600 toiles) du monde), sculpture, arts décoratifs, art graphique, photographie et architecture.

Edifié en 1810, il abrita d'abord le conseil d'état et la cour des comptes mais après l'incendie du quartier lors de la Commune en 1871, la gare d'Orsay fut construite pour l'exposition universelle de 1900 et ensuite reconvertie en musée en 1986.

2300 œuvres sont présentées en permanence pour un stock de plus de 150000 œuvres. Les collections documentaires et patrimoniales du musée d'Orsay rassemblent plus de 50 000 livres et 600 titres de périodiques.

Les artistes les plus représentés ne sont pas ceux que l'on imagine en premier : Odilon Redon (>96), Carrière (>85), Monet (>70), Renoir (>68), Bonnard (>67). Puis Manet, Cézanne, Pissarro, Degas...



Le musée d'Orsay

Le musée des Beaux-Arts de Valenciennes est un musée municipal de la ville de Valenciennes. Issu des collections de l'Académie valenciennoise de peinture et de sculpture, le musée fut ouvert dans l'hôtel de ville pour la première fois au public en 1801.

On y trouve d'abord des œuvres de Louis de François Watteau et au groupe des saisis révolutionnaires, un grand nombre de peintures flamandes, dont le Triptyque de saint Étienne de Rubens provenant de l'abbaye de Saint-Amand. Ensuite vinrent des œuvres de Carpeaux, Pissarro, Jérôme Bosch et Rouault... En 1916, le musée de Valenciennes est utilisé par les Allemands comme dépôt central pour réunir les œuvres de Lille, Cambrai, Douai et d'autres institutions dans le cadre du kunstschutz (principe de préservation des œuvres), puis emmenées par péniche à Bruxelles après la libération de la ville par les anglais.



Un peu de chauvinisme : le musée de Valenciennes

L'Institut national de musique est créé par décret le 8 novembre 1793 pour «[former] les artistes nécessaires à l'exécution des fêtes nationales ». Celui-ci comprend notamment un « cabinet d'instruments », dont les pièces provenaient des confiscations aux «Émigrés».

Seconde République, 1848 : portée par une intense vie musicale à Paris, un «musée musical » est créé, pour conserver les instruments des grands musiciens de l'époque, « suivre le développement moral des peuples dans sa marche parallèle avec le progrès de la civilisation », offrir des objets d'étude au musicien, à l'antiquaire, au peintre ou sculpteur... et enfin permettre au « vulgaire de satisfaire sa curiosité »!!

Berlioz en fut le conservateur peu de temps.

Le musée possède 8640 œuvres (instruments, œuvres d'art, documents écrits, partitions, accessoires, outils).

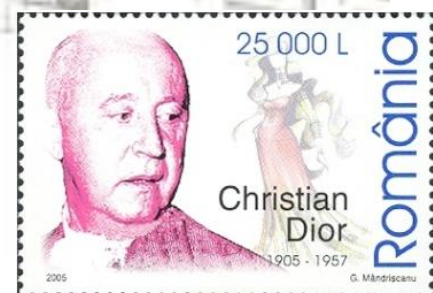
Un des plus vieux instruments est le **clavecin** Ioannes Couchet de 1652



L'appellation **musée de la Mode et du Textile** désigne une partie de la collection du Musée des arts décoratifs . Il possède 16 000 tenues, 35 000 accessoires de mode et 30 000 pièces de textile qui retracent l'histoire du costume depuis la Régence jusqu'aux créateurs d'aujourd'hui.

Parmi les créateurs qui ont été exposés, on peut citer Chanel, Christian Dior, Balmain, Azzedine Alaïa, Yves Saint Laurent, Christian Lacroix, Jeanne Lanvin...

Les collections comptent parmi les plus importantes du monde avec celles du musée Galliera à Paris, du musée des Tissus de Lyon, du Victoria & Albert Museum de Londres, et celles du Metropolitan Museum of Art de New York,



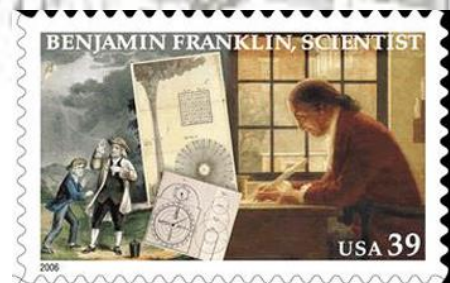
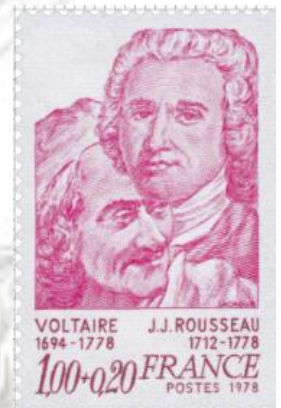
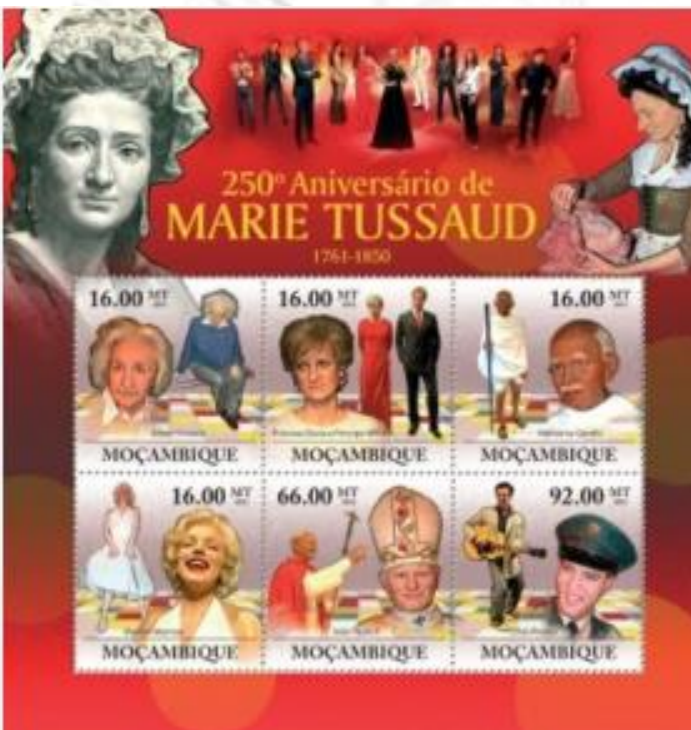
Musée de la mode

Un **musée de cire** (appelé à l'origine « cabinet, ou cercle de figures de cire ») est un musée qui expose des statues en cire des personnes célèbres, historiques, contemporaines (Rosa Parks) ou imaginaires, et parfois des scènes de la vie (ex un sacrifice humain au Dahomey, ou des monstres anatomiques ...c'était au 19^{ème} siècle!).

Les deux plus célèbres musées de cire sont le **musée de Madame Tussaud** (1835) à Londres, et le **musée Grévin** (1882) à Paris.

Le premier, Antoine Benoist (1629-1717) réalise des bustes en cire du roi Louis XIV et le « cercle de la cour » (avec entre autres : François VII de La Rochefoucauld, Madame de Maintenon, Madame de La Fayette, Bossuet, Jean Racine, Jean de La Fontaine, Nicolas Boileau). Il réalise aussi le cercle de la cour du roi d'Angleterre Jacques II en 1684.

Madame Tussaud est une française, sculptrice de **Voltaire, Rousseau, Franklin**. Condamnée à la guillotine, elle est graciée en faisant les masques mortuaires de révolutionnaires assassinés, tel Marat. En 1800, elle part en Angleterre puis ouvre sur Baker Street à Londres le Baker Street Bazaar avec la « Chambre des horreurs », qui présente les victimes de la Révolution française et les meurtriers. Ces musées ont essaimé dans tous les pays.



Musée de cire (Wax museum)

Le musée de la poste française est ouvert en 1946 suite aux initiatives du philatéliste Arthur Maury (en 1900!) puis de Eugène Vaillé (en 1936) et enfin par le ministre des PTT Georges Mandel.

Le patrimoine postal est centré sur l'écrit, l'histoire et la culture. Des bottes de sept lieues aux héros de l'Aéropostale, en passant par le panorama des 150 ans du timbre-poste en France (un peu moins de 10000 timbres depuis 1849 sachant qu'en 1900 il n'y en avait que 106 et en 1950 environ 1500... depuis c'est l'inflation!!))

Il conserve 1 267 000 œuvres, dont plus d'un million de pièces philatéliques -dessins préparatoires, maquettes, poinçons et timbres-poste -.

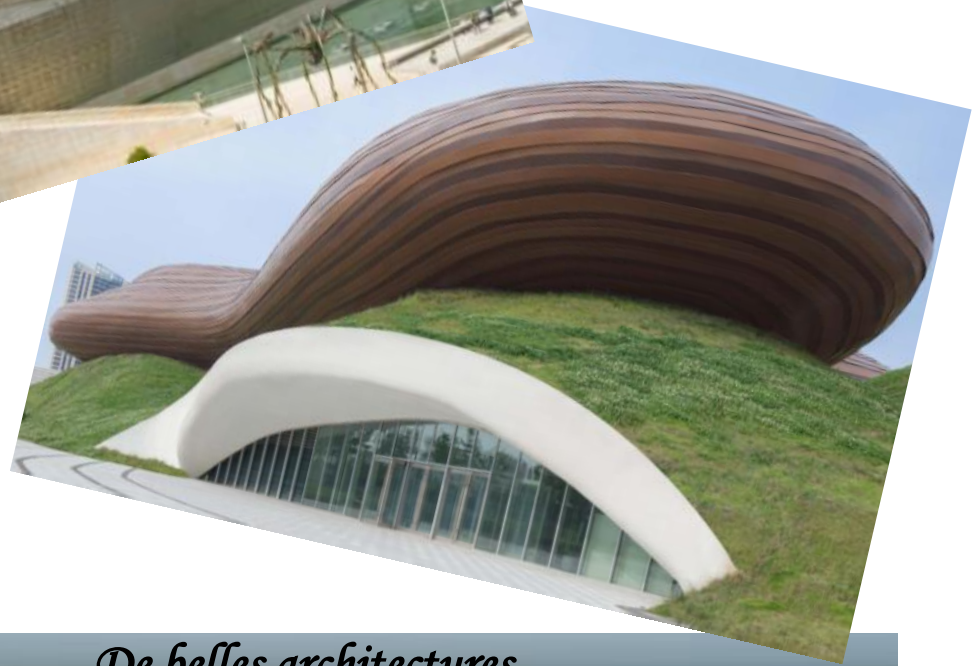
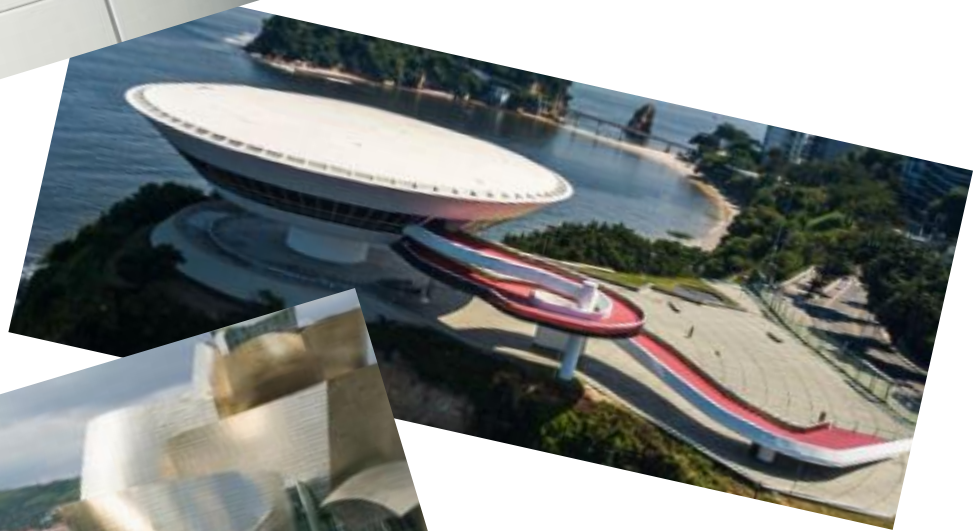


Le 1^{er} : 1^{er} janvier 1849

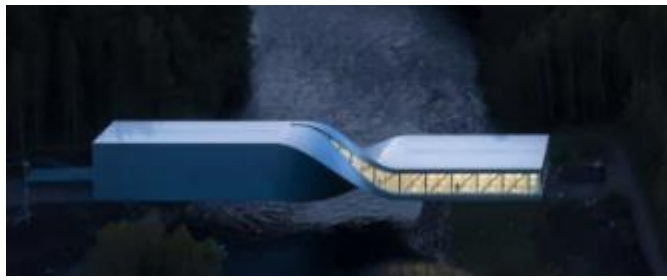
Le plus cher



Musée de la poste



De belles architectures



De belles architectures